



АДМИНИСТРАЦИЯ ПРИВОЛЖСКОГО МУНИЦИПАЛЬНОГО РАЙОНА

ПОСТАНОВЛЕНИЕ

от 06.02.2026 № 94-п

Об утверждении порядка ликвидации последствий аварийных ситуаций на территории Приволжского городского поселения Приволжского муниципального района Ивановской области в системах теплоснабжения с учетом взаимодействия тепло-, электро-, топливо- и водоснабжающих организаций, потребителей тепловой энергии, ремонтно-строительных и транспортных организаций, а также администрации Приволжского муниципального района

В соответствии со статьей 15 Федерального закона от 06.10.2003 № 131-ФЗ «Об общих принципах организации местного самоуправления в Российской Федерации», статьями 5,8 Устава Приволжского муниципального района, на основании Федерального закона от 27.07.2010 № 190-ФЗ «О теплоснабжении», Постановления Правительства Российской Федерации от 08.08.2012 № 808 «Об организации теплоснабжения в Российской Федерации», Приказа Министерства энергетики Российской Федерации от 12.03.2013 № 103 «Об утверждении правил оценки готовности к отопительному периоду», Приказа Федеральной службы по экологическому, технологическому и атомному надзору от 17.07.2013 № 314 «Об утверждении методических рекомендаций по проверке готовности муниципальных образований к отопительному периоду», Приказом МЧС России от 05.07.2021 № 429 «Об установлении критериев информации о чрезвычайных ситуациях природного и техногенного характера», в целях обеспечения координации, оперативного взаимодействия и реагирования организаций всех форм собственности при возникновении нештатных ситуаций (аварий) на объектах энергетики, жилищно-коммунального комплекса, жилищного фонда и социально значимых объектах, администрация Приволжского муниципального района **п о с т а н о в л я е т**:

1. Утвердить порядок ликвидации последствий аварийных ситуаций на территории Приволжского городского поселения Приволжского муниципального района Ивановской области в системах теплоснабжения с учетом взаимодействия тепло-, электро-, топливо- и водоснабжающих

организаций, потребителей тепловой энергии, ремонтно-строительных и транспортных организаций, на территории Приволжского городского поселения (прилагается).

2. Постановление администрации Приволжского муниципального района от 31.03.2025 № 167-п «Об утверждении порядка ликвидации последствий аварийных ситуаций на территории Приволжского городского поселения Приволжского муниципального района Ивановской области в системах теплоснабжения с учетом взаимодействия тепло-, электро-, топливо- и водоснабжающих организаций, потребителей тепловой энергии, ремонтно-строительных и транспортных организаций, а также администрации Приволжского муниципального района» признать утратившим силу.

3. Рекомендовать руководителям организаций жилищно-коммунального комплекса и социально значимых объектов Приволжского городского поселения при локализации и ликвидации последствий аварийных и нештатных ситуаций в области жилищно-коммунального комплекса, а также в практической деятельности, руководствоваться порядком ликвидации последствий аварийных ситуаций в системах теплоснабжения с учетом взаимодействия тепло-, электро-, топливо- и водоснабжающих организаций, потребителей тепловой энергии, ремонтно-строительных и транспортных организаций, на территории Приволжского городского поселения.

4. Разместить настоящее постановление на официальном сайте Приволжского муниципального района и опубликовать в информационном бюллетене «Вестник Совета и администрации Приволжского муниципального района».

5. Контроль за постановлением возложить на заместителя главы администрации Приволжского муниципального района по вопросам ЖКХ Маркова В.К.

6. Настоящее постановление вступает в силу с момента подписания.

**Главы Приволжского
муниципального района**

А.Н. Уткин

Согласовано:
Начальник 9 ПСЧ 1 ПСО ФСП
ГПС ГУ МЧС России по
Ивановской области

Согласовано:
Директор ООО «НСК»

_____ А.С. Карасев

_____ Ю.Л. Буглак

ПОРЯДОК

ликвидации последствий аварийных ситуаций на территории Приволжского городского поселения Приволжского муниципального района Ивановской области в системах теплоснабжения с учетом взаимодействия тепло-, электро-, топливо- и водоснабжающих организаций, потребителей тепловой энергии, ремонтно-строительных и транспортных организаций, а также администрации Приволжского муниципального района

1. Порядок ликвидации последствий аварийных ситуаций на территории Приволжского городского поселения Приволжского муниципального района Ивановской области в системах теплоснабжения с учетом взаимодействия тепло-, электро-, топливо- и водоснабжающих организаций, потребителей тепловой энергии, ремонтно-строительных и транспортных организаций, а также администрации Приволжского муниципального района (далее - Порядок) разработан в целях координации деятельности структурных подразделений администрации Приволжского муниципального района, ресурсоснабжающих, сетевых организаций, управляющих организаций и товариществ собственников жилья при решении вопросов, связанных с ликвидацией аварийных ситуаций на системах теплоснабжения населения Приволжского городского поселения Приволжского муниципального района Ивановской области.

2. Действие настоящего Порядка распространяется на отношения по организации взаимодействия в ходе ликвидации последствий аварий между организациями теплоснабжения, электроснабжения, топливоснабжения и водоснабжения (далее - ресурсоснабжающие, сетевые организации), управляющими организациями, товариществами собственников жилья, доверенными лицами собственников, осуществляющих непосредственное управление многоквартирными домами (далее - управляющие организации, ТСЖ), потребителями коммунальных ресурсов и администрацией Приволжского муниципального района.

3. В настоящем Порядке используются следующие основные понятия:

- **коммунальные услуги** - осуществление деятельности исполнителя по подаче потребителям любого коммунального ресурса в отдельности или двух и более из них в любом сочетании с целью обеспечения благоприятных и безопасных условий использования жилых, нежилых помещений, общего имущества в многоквартирном доме, а также земельных участков и расположенных на них жилых домов (домовладений);

- **исполнитель** - юридическое лицо независимо от организационно-правовой формы, а также индивидуальный предприниматель, предоставляющие коммунальные услуги, производящие или приобретающие коммунальные ресурсы и отвечающие за обслуживание внутридомовых инженерных систем, с использованием которых потребителю предоставляются коммунальные услуги.

Исполнителем может быть: управляющая организация, товарищество собственников жилья, жилищный или иной специализированный потребительский кооператив, а при непосредственном управлении многоквартирным домом собственниками помещений - иная организация, производящая или приобретающая коммунальные ресурсы;

- **потребитель** - лицо, пользующееся на праве собственности или ином законном основании помещением в многоквартирном доме, жилым домом, домовладением, потребляющее коммунальные услуги;

- **управляющая организация** - организации любой формы собственности и организационно-правовой формы, обеспечивающие благоприятные и безопасные условия проживания граждан, надлежащее содержание и ремонт общего имущества в многоквартирном жилом доме (домах), а также предоставление коммунальных услуг гражданам, проживающим в этом доме (домах), действующие на основании договора управления;

- **ресурсоснабжающая организация** - юридическое лицо независимо от организационно-правовой формы, а также индивидуальный предприниматель, осуществляющие продажу коммунальных ресурсов;

- **коммунальные ресурсы** - холодная вода, горячая вода, электрическая энергия, газ, тепловая энергия, бытовой газ в баллонах, твердое топливо при наличии печного отопления, используемые для предоставления коммунальных услуг. К коммунальным ресурсам приравниваются также сточные бытовые воды, отводимые по централизованным сетям инженерно-технического обеспечения.

- **система энергоснабжения (электроснабжения, теплоснабжения)** - совокупность взаимосвязанных энергоустановок, осуществляющих энергоснабжение (электроснабжение, теплоснабжение) района, города, предприятия;

- **внутридомовые инженерные системы** - являющиеся общим имуществом собственников помещений в многоквартирном доме инженерные коммуникации (сети), механическое, электрическое,

санитарно-техническое и иное оборудование, предназначенные для подачи коммунальных ресурсов от централизованных сетей инженерно-технического обеспечения до внутриквартирного оборудования, а также для производства и предоставления исполнителем коммунальной услуги по отоплению и (или) горячему водоснабжению (при отсутствии централизованных теплоснабжения и (или) горячего водоснабжения);

- **дежурный по Приволжскому муниципальному району** - сотрудник единой дежурно-диспетчерской службы муниципального казенного учреждения Приволжского муниципального района, МКУ Приволжского муниципального района «МФЦ. Управление делами» предоставления государственных и муниципальных услуг. Управление делами, находящийся на смене;

- **теплопотребляющая установка** - комплекс устройств, использующих теплоту на цели отопления, вентиляции, горячего водоснабжения и технологические нужды;

- **коммунальные объекты** - электростанции, трансформаторные подстанции, установки водоснабжения и водоотведения, котельные установки; устройства для топливоподачи и другие объекты, предназначенные для обеспечения потребителей коммунальными услугами;

- **инженерные сети (коммуникации)** - комплекс инженерных систем, прокладываемых на территории и в зданиях электростанции, используемых в процессе электро-, тепло-, газо-, водоснабжения, водоотведения, вентиляции, кондиционирования, телефонизации с целью обеспечения жизнедеятельности объекта;

- **единая дежурно-диспетчерская служба, ЕДДС** - орган повседневного оперативно-диспетчерского управления территориальной подсистемы единой государственной системы предупреждения и ликвидации чрезвычайных ситуаций;

4. Авариями на тепловых сетях, в многоквартирных домах, находящихся на обслуживании управляющих организаций и ТСЖ, ЖК, оказывающих услуги и (или) выполняющих работы по содержанию и ремонту общего имущества многоквартирного жилого дома, считаются:

- разрушение (повреждение) зданий, сооружений, трубопроводов тепловой сети в период отопительного сезона при отрицательной среднесуточной температуре наружного воздуха, восстановление работоспособности которых продолжается более 36 часов;

- повреждение трубопроводов тепловой сети, оборудования насосных станций, тепловых пунктов, вызвавшее перерыв теплоснабжения потребителей первой категории (по отоплению) на срок более 8 часов, прекращение теплоснабжения или общее снижение более чем на 50% отпуска тепловой энергии потребителям продолжительностью выше 16 часов.

5. Основной задачей администрации Приволжского муниципального района, ресурсоснабжающих, сетевых организаций, служб жилищно-коммунального хозяйства всех форм собственности в Приволжском муниципальном районе является обеспечение устойчивого тепло-, водо-, электро-, газоснабжения, водоотведения потребителей, поддержание необходимых параметров энергоносителей и обеспечение нормативного температурного режима в зданиях с учетом их назначения и платежной дисциплины энергопотребления.

6. Ответственность за предоставление коммунальных ресурсов устанавливается в соответствии с действующим законодательством.

7. Взаимодействие диспетчерских и аварийно-восстановительных служб управляющих организаций, ТСЖ, ресурсоснабжающих, сетевых организаций и администрации Приволжского муниципального района определяется в соответствии с Положением о единой дежурной диспетчерской службе Приволжского муниципального района, утвержденным приказом МКУ Приволжского муниципального района «МФЦ. Управление делами» 01.02.2023 № 12 «Об утверждении Положения о Единой дежурно-диспетчерской службе Приволжского муниципального района», и схемой взаимодействия дежурно-диспетчерских и аварийно-восстановительных служб при возникновении и ликвидации аварий при предоставлении коммунальных услуг в Приволжском муниципальном районе (прилагается).

В составе ЕДДС Приволжского района 5 диспетчеров. График работы круглосуточно по 12 часов. Месторасположение: в здании администрации Приволжского муниципального района по адресу: Ивановская область, г. Приволжск, ул. Революционная, д.63, тел. 8(49339)4-19-06, 89632141256.

Телефоны ресурсоснабжающих организаций:

ООО «НСК»

849339 4-11-28 директор.

849339 4-13-28 главный инженер

АО «Водоканал»

88003005781- аварийно-диспетчерская служба

8. Ответственность исполнителей коммунальных услуг, потребителей и ресурсоснабжающих, сетевых организаций определяется балансовой принадлежностью инженерных систем зданий и сооружений (далее - инженерных систем) и фиксируется в акте, прилагаемом к договору разграничения балансовой принадлежности инженерных систем и эксплуатационной ответственности сторон.

9. Исполнители коммунальных услуг и потребители обязаны обеспечить:

- принятие мер в границах эксплуатационной ответственности по ликвидации аварий и нарушений на инженерных сетях, утечек на инженерных сетях;

- своевременное и качественное техническое обслуживание инженерных сетей в границах эксплуатационной ответственности;
- разработку и выполнение согласно заключенному договору на отпуск тепловой энергии графиков ограничения потребителей ТЭ всех категорий в случае угрозы возникновения аварийной ситуации и при дефиците тепловой мощности ТИ и пропускной способности тепловой сети;
- допуск работников специализированных организаций, с которыми заключены договоры на техническое обслуживание и ремонт инженерных сетей, на объекты в любое время суток.

10. Во всех подъездах многоквартирных жилых домов лицами, ответственными за их содержание, должны быть оформлены информационные стенды с указаниями адресов и номерами телефонов лиц ответственных за эксплуатацию систем в границах эксплуатационной ответственности и в соответствии с объектной принадлежностью для сообщения об авариях и нарушениях работы инженерных сетей.

11. При возникновении повреждений на инженерных сетях эксплуатирующая их организация оповещает телефонограммой о повреждениях владельцев инженерных сетей, смежных с поврежденными (при необходимости оповещает по телефону дежурного диспетчера ЕДДС Приволжского муниципального района), которые немедленно направляют своих представителей на место повреждения или сообщают ответной телефонограммой об отсутствии их инженерных сетей на месте дефекта.

12. Основной задачей диспетчерских служб ресурсоснабжающих организаций, управляющих компаний является принятие оперативных мер по локализации аварий и ликвидации повреждений на системах с восстановлением заданных режимов работы инженерных сетей.

13. Диспетчерские службы ресурсоснабжающих организаций и управляющих компаний, а также дежурный диспетчер ЕДДС района обязаны принимать и фиксировать информацию обо всех работах, проводимых на инженерных сетях с отключением и ограничением коммунальных ресурсов.

14. Общую координацию действий диспетчерских служб ресурсоснабжающих организаций, управляющих компаний осуществляет дежурный диспетчер ЕДДС района. При значительных авариях с выходом из строя систем энергообеспечения на срок более одних суток координацию действий осуществляет Комиссия по предупреждению и ликвидации чрезвычайных ситуаций и пожарной безопасности Приволжского муниципального района.

15. Собственники земельных участков, организации, ответственные за содержание территории, на которой находятся инженерные системы, организации, эксплуатирующие инженерные сети, сотрудники органов внутренних дел при обнаружении технологических нарушений (вытекание горячей воды или выход пара из надземных трубопроводов

тепловых сетей, вытекание воды на поверхность из подземных инженерных сетей, образование провалов и т.п.) обязаны:

- принять меры по ограждению опасной зоны и предотвращению доступа посторонних лиц в зону технологического нарушения до прибытия аварийных служб;
- незамедлительно информировать обо всех происшествиях, связанных с повреждением инженерных систем дежурного диспетчера ЕДДС Приволжского муниципального района.

16. При поступлении в диспетчерскую службу ресурсоснабжающих организаций сообщения о возникновении аварии на инженерных сетях об отключении или ограничении энергоснабжения потребителей диспетчерская служба обязана в минимально короткий срок:

- направить к месту аварии аварийную бригаду;
- сообщить о возникшей ситуации по имеющимся у нее каналам связи руководству предприятия или дежурному диспетчеру ЕДДС района.

17. На основании сообщения с места обнаруженной аварии ответственное должностное лицо ресурсоснабжающей организации принимает следующие решения:

- какие конкретно потребители тепловой энергии будут ограничены или полностью отключены от энергоснабжения и на какое время (согласно Графику ограничения потребителей тепловой энергии всех категорий в случае угрозы возникновения аварийной ситуации и при дефиците тепловой мощности тепловых источников и пропускной способности тепловых сетей – приложение 2);
- какими силами и средствами будет устраняться обнаруженная авария;
- какие переключения в сетях будут выполнены;
- как изменится режим энергоснабжения в зоне обнаруженной аварии;
- какие абоненты должны быть отключены от теплоснабжения (согласно очередности ограничения потребителей по объектам в случае возникновения аварийной ситуации или при дефиците тепловой мощности тепловых источников и пропускной способности тепловой сети – приложение 3; согласно Перечню абонентов, не подлежащих ограничению теплоснабжения в случае угрозы возникновения аварийной ситуации и при дефиците тепловой мощности тепловых источников и пропускной способности тепловых сетей ООО «НСК» - приложение 4);

18. Руководителями работ по локализации и устранению аварии являются:

- до прибытия на место руководителя организации - диспетчер диспетчерской службы ресурсоснабжающей организации, на сетях которого произошла авария;
- после прибытия - руководитель ресурсоснабжающей организации или лицо, им назначенное из числа руководящего состава.

19. О принятом решении и предположительном времени на восстановление коммунальных услуг потребителям руководитель работ

по локализации и устранению аварии немедленно информирует соответствующие диспетчерские службы ресурсоснабжающих и других организаций, попавших в зону аварии, дежурного диспетчера ЕДДС Приволжского муниципального района.

20. Если в результате обнаруженной аварии подлежат отключению или ограничению в подаче энергоресурсов медицинские организации, дошкольные образовательные и общеобразовательные учреждения и другие абоненты, диспетчер ресурсоснабжающей организации незамедлительно сообщает об этом в соответствующие организации и учреждения по всем доступным каналам связи (согласно Графику ограничения потребителей тепловой энергии всех категорий в случае угрозы возникновения аварийной ситуации и при дефиците тепловой мощности тепловых источников и пропускной способности тепловых сетей – приложение 2).

21. Лицо, ответственное за ликвидацию аварии, обязано:

- уведомить оперативного дежурного об ответственном лице за ликвидацию аварии;
- вызвать представителей организаций, имеющих подземные коммуникации в месте аварии, и согласовать с ними проведение земляных работ для ликвидации аварии;
- информировать о завершении аварийно-восстановительных работах (этапа) диспетчерские службы ресурсоснабжающих организаций для восстановления рабочей схемы, заданных параметров энергоснабжения и подключения потребителей.

22. Финансирование расходов на проведение непредвиденных аварийно-восстановительных работ и пополнение аварийного запаса материальных ресурсов для устранения аварий и последствий стихийных бедствий на коммунальных объектах, в многоквартирных домах осуществляется в установленном порядке за счет средств ресурсоснабжающих, сетевых организаций, управляющих организаций, ТСЖ, а также средств, предусмотренных в бюджете Приволжского городского поселения.

23. Земляные работы, связанные с вскрытием грунта и дорожных покрытий, должны производиться в соответствии с выданным орденом на производство земельных работ, выданного администрацией Приволжского муниципального района.

24. Работы по устранению технологических нарушений на инженерных системах, связанные с нарушением благоустройства территории, производятся ресурсоснабжающими, сетевыми организациями и их подрядными организациями по согласованию с администрацией Приволжского муниципального района.

25. Восстановление асфальтового покрытия, газонов и зеленых насаждений на уличных проездах, газонов на внутриквартальных и

дворовых территориях после выполнения аварийных и ремонтных работ на инженерных системах производится за счет их собственников и (или) за счет эксплуатирующих их организаций.

26. Администрацией Приволжского муниципального района и подразделению ОГИБДД ОМВД России по Приволжскому району рекомендуется оказывать помощь подрядным организациям по своевременной выдаче разрешений на производство аварийно-восстановительных и ремонтных работ на инженерных системах и закрытию движения транспорта в местах производства работ.

27. Собственники земельных участков, по которым проходят инженерные сети, обязаны:

- осуществлять контроль за содержанием охранных зон инженерных сетей, в том числе за своевременной очисткой от горючих отходов, мусора, тары, опавших листьев, сухой травы;
- обеспечивать круглосуточный доступ для обслуживания и ремонта инженерных сетей;
- не допускать в пределах охранных зон инженерных сетей возведения несанкционированных построек, складирование материалов, устройство свалок, посадку деревьев, кустарников и т.п.;
- обеспечивать по требованию собственника инженерных сетей снос несанкционированных построек и посаженных в охранных зонах деревьев и кустарников;
- принимать меры в соответствии с действующим законодательством к лицам, допустившим устройство в охранных зонах инженерных сетей постоянных или временных предприятий торговли, парковки транспорта, рекламных щитов и т.д.;
- обеспечивают незамедлительно, по получении телефонограммы, выезд своих представителей на место в зоне ликвидации аварии для согласования земляных работ.

28. Собственник, владелец или арендатор встроенных нежилых помещений (подвалов, чердаков, мансард и др.), в которых расположены коммунальные объекты и инженерные сети, при использовании этих помещений под склады или другие объекты обязан обеспечить беспрепятственный доступ представителей исполнителя коммунальных услуг и (или) специализированных организаций, обслуживающих внутридомовые инженерные системы, для их осмотра, ремонта или технического обслуживания.

Работы по переоборудованию и ремонту встроенных нежилых помещений, в которых расположены коммунальные объекты и инженерные сети, выполняются по техническим условиям исполнителя коммунальных услуг, согласованных с ресурсоснабжающими сетевыми организациями.

29. Потребители тепла по надежности теплоснабжения делятся на три категории:

- к первой категории относятся потребители, в отношении которых не допускается перерывов в подаче тепловой энергии и снижения температуры воздуха в помещениях ниже значений, предусмотренных техническими регламентами и иными обязательными требованиями;
- ко второй категории относятся потребители, в отношении которых допускается снижение температуры в отапливаемых помещениях на период ликвидации аварии, но не более 54 часов:
жилых и общественных зданий до 12°C;
промышленных зданий до 8°C;
- к третьей категории - остальные потребители тепла.

30. Источники теплоснабжения по надежности отпуска тепла потребителям делятся на четыре категории:

- к первой категории относятся котельные, являющиеся единственным источником тепла системы теплоснабжения и обеспечивающие потребителей первой категории, не имеющих индивидуальных резервных источников тепла - высоконадежные;
- ко второй категории – надежные;
- к третьей категории – малонадежные;
- к четвертой категории - ненадежные.

31. Нарушения заданного режима работы котельных, теплопотребляющих установок должны расследоваться эксплуатирующей организацией и учитываться в специальных журналах.

32. Расчеты допустимого времени устранения технологических нарушений:

32.1. на объектах водоснабжения - отключение ХВС 4 часа;

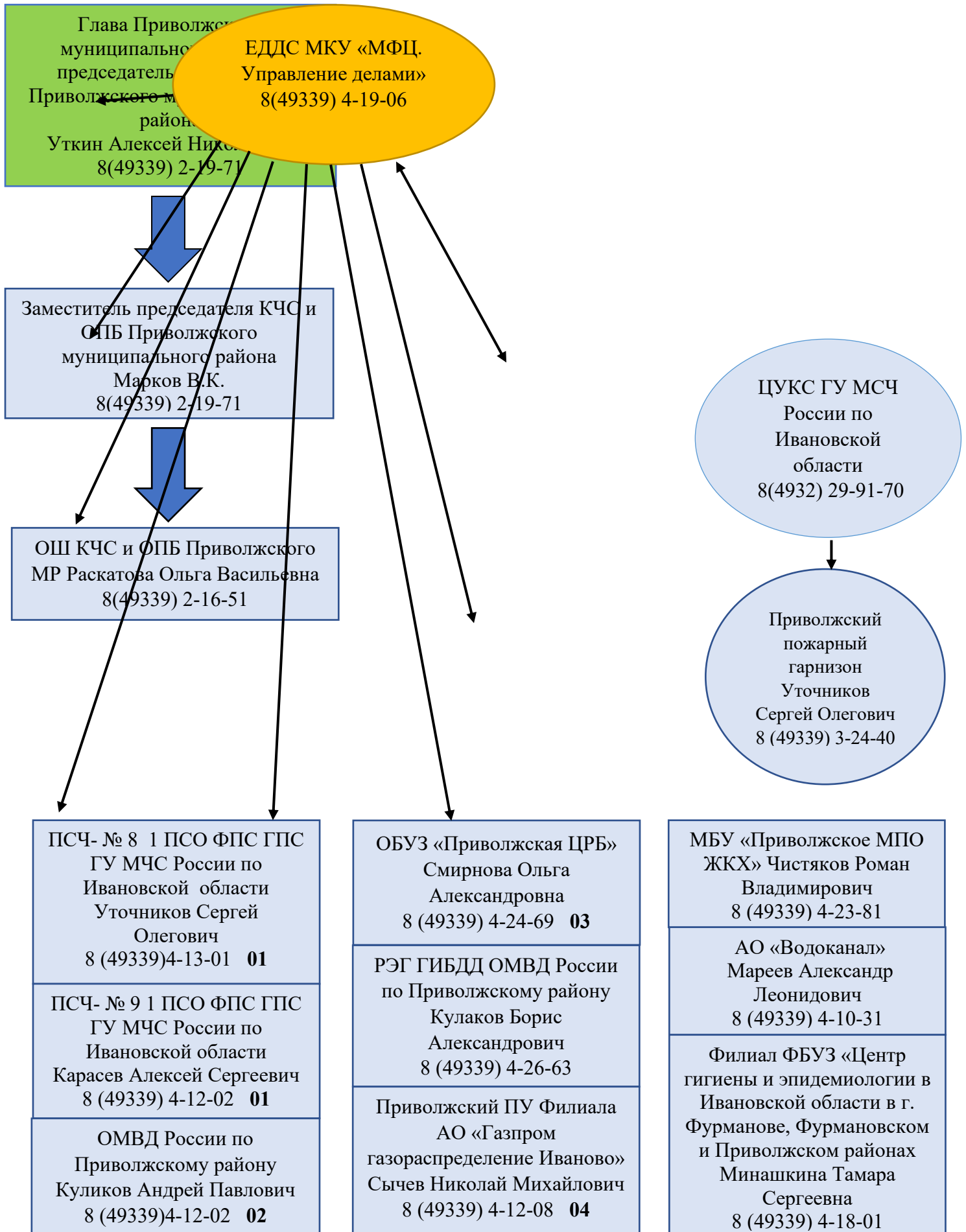
32.2. на объектах теплоснабжения:

ожидаемая температура в жилых помещениях при температуре наружного воздуха, °С/	0,	- 10,	- 20,	более - 20,
- отключение отопления 2 часа	18,	18,	15,	15;
- отключение отопления 4 часа	18,	15,	15,	15;
- отключение отопления 6 часов	15,	15,	15,	10;
- отключение отопления 8 часов	15,	15,	10,	10;

33.3. на объектах электроснабжения - отключение электроснабжения - 3 часа.

Схема организации взаимодействия

при локации и ликвидации аварий (ЧС) на объектах ЖКХ.



1. Описание причин возникновения аварий, их масштабов и последствий, видов реагирования и действия по ликвидации аварийной ситуации

1.1. Наиболее вероятными причинами возникновения аварийных ситуаций в работе системы теплоснабжения Приволжского городского поселения Приволжского муниципального района могут послужить:

- неблагоприятные погодно-климатические явления (ураганы, смерчи, бури, сильные ветры, сильные морозы, снегопады и метели, обледенение и гололед);
- человеческий фактор (неправильные действия персонала);
- прекращение подачи электрической энергии, холодной воды, топлива на источник тепловой энергии, ЦТП;
- внеплановый останов (выход из строя) оборудования на объектах системы теплоснабжения.

Основные причины возникновения аварии, описания аварийных ситуаций, возможных масштабов аварии и уровней реагирования, типовые действия персонала по ликвидации последствий аварийной ситуации приведены в таблице 1.2.

Таблица 1.2 - Перечень возможных аварийных ситуаций, их описание, масштабы и уровень реагирования, типовые действия персонала

Причина возникновения аварии	Описание аварийной ситуации	Возможные масштабы аварии и последствия	Уровень реагирования	Действия персонала
Прекращение подачи электроэнергии на источник тепловой энергии, ЦТП,	Остановка работы источника тепловой энергии, ЦТП	Прекращение циркуляции в системе теплоснабжения всех потребителей населенного пункта, понижение температуры в зданиях, возможное размораживание наружных тепловых сетей и внутренних отопительных систем	Местный	Сообщить об отсутствии электроэнергии дежурному диспетчеру электросетевой организации по телефону: 8(49339)4-26-07. Перейти на резервный или автономный источник электроснабжения (второй ввод, дизель-генератор). При длительном отсутствии электроэнергии организовать ремонтные работы по предотвращению размораживания силами персонала своей организации и управляющих компаний. Время устранения аварии – 1 час
Прекращение подачи холодной воды на источник тепловой энергии, ЦТП	Ограничение работы источника тепловой энергии, ЦТП	Ограничение циркуляции теплоносителя в системе теплоснабжения всех потребителей населенного пункта, понижение температуры воздуха в зданиях	Местный	Сообщить об отсутствии холодной воды дежурному диспетчеру водоснабжающей организации по телефону 8 800-300-57-81 При длительном отсутствии подачи воды, отключить ГВС и организовать ремонтные работы по предотвращению размораживания силами персонала своей организации и управляющих компаний. Время устранения аварии – 4 часа
Прекращение подачи топлива	Остановка нагрева воды на источнике тепловой энергии	Прекращение подачи нагретой воды в систему теплоснабжения всех потребителей населенного пункта, понижение температуры воздуха в зданиях	Местный (топливо – газ)	Сообщить о прекращении подачи топлива дежурному диспетчеру газоснабжающей организации по телефону 04 . Организовать переход на резервное топливо. При длительном отсутствии подачи газа и отсутствии резервного топлива организовать ремонтные работы по предотвращению размораживания силами персонала своей организации и управляющих компаний. Время устранения аварии – 2 часа
			Объектовый (топливо – мазут,	Сообщить об отсутствии подачи топлива руководителю организации.

Причина возникновения аварии	Описание аварийной ситуации	Возможные масштабы аварии и последствия	Уровень реагирования	Действия персонала
			уголь, древесные породы, дизельное топливо)	<p>Организовать переход на резервное топливо.</p> <p>Организовать ремонтные работы по восстановлению подачи топлива персоналом своей организации.</p> <p>При длительном отсутствии подачи топлива организовать ремонтные работы по предотвращению размораживания силами персонала своей организации и управляющих компаний.</p> <p>Время устранения аварии – 4 часа</p>
Выход из строя сетевого (сетевых) насоса	Ограничение (остановка) работы источника тепловой энергии	Прекращение циркуляции в системе теплоснабжения всех потребителей населенного пункта, понижение температуры воздуха в зданиях, возможное размораживание наружных тепловых сетей и внутренних отопительных систем	Местный	<p>Выполнить переключение на резервный насос. При невозможности переключения организовать работы по ремонту силами персонала своей организации.</p> <p>При длительном отсутствии работы насоса организовать ремонтные работы по предотвращению размораживания силами персонала своей организации и управляющих компаний.</p> <p>Время устранения аварии – 4 часа</p>
Выход из строя котла (котлов)	Ограничение (остановка) работы источника тепловой энергии	Ограничение (прекращение) подачи горячей воды в систему отопления всех потребителей населенного пункта, понижение температуры воздуха в зданиях	Объектовый	<p>Выполнить переключение на резервный котел. При невозможности переключения и снижении отпуска тепловой энергии организовать работы по ремонту силами персонала своей организации.</p> <p>При длительном отсутствии работы котла организовать ремонтные работы по предотвращению размораживания силами персонала своей организации и управляющих компаний.</p> <p>Время устранения аварии – 24 часа</p>
Предельный износ сетей, гидродинамические удары	Порыв на тепловых сетях	Прекращение циркуляции в части системы теплоснабжения, понижение температуры в зданиях, возможное размораживание наружных тепловых сетей и внутренних отопительных систем	Объектовый	<p>Организовать переключение теплоснабжения поврежденного участка от другого участка тепловых сетей (через секционирующую арматуру).</p> <p>Оптимальную схему теплоснабжения населенного пункта (части населенного пункта) определить с применением электронного моделирования.</p> <p>При необходимости организовать устранение аварии силами ремонтного персонала своей организации.</p>

Причина возникновения аварии	Описание аварийной ситуации	Возможные масштабы аварии и последствия	Уровень реагирования	Действия персонала
				<p>При длительном отсутствии циркуляции организовать ремонтные работы по предотвращению размораживания силами персонала своей организации и управляющих компаний. Время устранения аварии – 8 часов</p>
		<p>Прекращение циркуляции в системе теплоснабжения, понижение температуры в зданиях, возможное размораживание наружных тепловых сетей и внутренних отопительных систем</p>	<p>Местный</p>	<p>Организовать устранение аварии силами ремонтного персонала своей организации. При возможности временной подачи теплоносителя оптимальную схему теплоснабжения населенного пункта (части населенного пункта) определить с применением электронного моделирования. При длительном отсутствии циркуляции организовать ремонтные работы по предотвращению размораживания силами персонала своей организации и управляющих компаний. Время устранения аварии – 2 часа</p>

2. Обязанности ответственных лиц, участвующих в ликвидации последствий аварийных ситуаций

2.1. Обязанности дежурного диспетчера теплоснабжающей организации.

Дежурный диспетчер теплоснабжающей организации:

- а) по получении извещения об аварии, организует вызов ремонтной бригады и оповещение руководителя, главного инженера организации;
- б) при аварии, до прибытия и в отсутствие руководителя, главного инженера своей организации выполняет обязанности ответственного руководителя работ по ликвидации аварии.
- в) обязан принять меры для спасения людей, имущества и ликвидации последствий аварийной ситуации в начальный период или для прекращения ее распространения;
- г) проводит электронное моделирование аварийной ситуации и сообщает его результаты ремонтной бригаде, для проведения переключений.

2.2. Обязанности руководителя, главного инженера теплоснабжающей организации.

Руководитель, главный инженер теплоснабжающей организации:

- а) руководит спасательными работами в соответствии с заданиями ответственного руководителя работ по ликвидации последствий аварийной ситуации и оперативным планом;
- б) организует в случае необходимости своевременный вызов резервной ремонтной бригады на место аварии;
- в) обеспечивает из своего запаса инструментами и материалами, необходимыми для выполнения ремонтных работ, всех лиц, выделенных ответственным руководителем работ в помощь организации;
- г) держит постоянную связь с руководителем работ по ликвидации последствий аварийных ситуаций и по согласованию с ним определяет опасную зону, после чего устанавливает предупредительные знаки и выставляет дежурные посты из рабочих предприятия.
- д) систематически информирует ответственного руководителя работ по ликвидации последствий аварийной ситуации;
- е) до прибытия ответственного руководителя работ по ликвидации аварии самостоятельно руководит ликвидацией аварийной ситуации.

2.3. Обязанности ответственного руководителя работ по ликвидации аварийной ситуации.

Обязанности ответственного руководителя работ по ликвидации последствий аварийной ситуации, возлагаются на заместителя главы администрации Приволжского муниципального района, отвечающего за функционирование объектов жилищно-коммунального хозяйства.

Ответственный руководитель работ по ликвидации последствий аварийной ситуации:

а) ознакомившись с обстановкой, немедленно приступает к выполнению мероприятий, предусмотренных оперативной частью Плана действий и руководит работами по спасению людей и ликвидации аварии;

б) организует командный пункт, сообщает о месте его расположения всем исполнителям и постоянно находится на нем.

ПРИМЕЧАНИЕ: в период ликвидации аварии на командном пункте могут находиться только лица, непосредственно участвующие в ликвидации аварии;

в) проверяет, вызваны ли необходимые для ликвидации последствий аварийной ситуации инженерные службы и должностные лица;

г) контролирует выполнение мероприятий, предусмотренных оперативной частью Плана действий, и своих распоряжений, и заданий;

д) контролирует состояние отключенных от теплоснабжения зданий;

е) дает соответствующие распоряжения представителям взаимосвязанных с теплоснабжением, по коммуникациям инженерным службам;

ж) дает указание об удалении людей из всех опасных и угрожаемых жизни людей мест и о выставлении постов на подступах к аварийному участку;

и) докладывает (вышестоящим руководителям и органам) об обстановке и при необходимости просит вызвать на помощь дополнительные технические средства и ремонтные бригады.

3. Подготовка к выполнению работ по устранению аварийных ситуаций

3.1. В случае возникновения аварийных ситуаций в системе теплоснабжения Приволжского городского поселения Приволжского муниципального района ответственные лица, указанные в разделе 3 настоящего Плана, должны быть оповещены:

3.1.1. Дежурный диспетчер теплоснабжающей (теплосетевой) организации, получив информацию об аварийной ситуации, на основании анализа полученных данных проводит оценку сложившейся обстановки, масштаба аварии и возможных последствий, осуществляет незамедлительно следующие действия:

- принимает меры по приведению в готовность и направлению к месту аварии сил и средств аварийной бригады для обеспечения работ по ликвидации аварии;

- при необходимости принимает меры по организации спасательных работ и эвакуации людей;

- фиксирует в оперативном журнале:

- время и дату происшествия;

- место происшествия (адрес);

- тип и диаметр трубопроводной системы;

- определяет объем последствий аварийной ситуации (количество жилых домов, котельных, ЦТП, учреждений социальной сферы и т.д.);

- с применением электронного моделирования определяет оптимальные решения для осуществления переключений в тепловых сетях аварийной

бригадой. Доводит, с применением средств связи, полученную информацию до руководителя аварийной бригады;

- определяет (уточняет) порядок взаимодействия и обмена информацией между диспетчерскими службами теплоснабжающих организаций на территории Приволжского городского поселения Приволжского муниципального района:

оповещает:

- начальника аварийно-диспетчерской службы организации;
- руководителя, главного инженера организации.

- осуществляет контроль выполнения мероприятий по ликвидации аварийных ситуаций с последующим с последующим восстановлением подачи тепла, горячей воды потребителям.

3.1.2. Время сбора сил и средств аварийной бригады на месте аварии не должно превышать 1 часа с момента оповещения аварии.

3.1.3. Руководитель, главный инженер теплоснабжающей (теплосетевой) организации в системе теплоснабжения которой возникла аварийная ситуация в течение 30 минут со времени возникновения аварии оповещает заместителя руководителя администрации муниципального образования отвечающего за функционирование объектов жилищно-коммунального хозяйства, либо лицо его замещающего на данный момент. Ему сообщается о причинах аварии, масштабах и возможных последствиях, планируемых сроках ремонтно-восстановительных работ, привлекаемых силах и средствах.

3.1.4. Заместитель главы администрации Приволжского муниципального района по вопросам жилищно-коммунального хозяйства по истечению 2 часов, в случае не устранения аварийной ситуации:

- оповещает руководителя администрации муниципального образования;
- лично прибывает на место аварии для координации ремонтных работ.

3.1.5. Руководитель администрации муниципального образования в случае аварии, связанной с угрозой для жизни и комфортного проживания людей:

- через управляющие компании и местную систему оповещения и информирования оповещает, жителей, которые проживают в зоне аварии;

- в случае необходимости принимает решение по привлечению дополнительных сил и средств, к ремонтным работам.

- создает и собирает штаб по локализации аварии, лично координирует проведение работ при угрозе возникновения чрезвычайной ситуации в результате аварии (аварийном отключении теплоснабжения на сутки и более, а также в условиях критически низких температур окружающего воздуха).

4. Порядок действий при предупреждении аварий и ликвидации чрезвычайных ситуаций при аварийном отключении коммунально-технических систем жизнеобеспечения населения в жилых домах и объектах

социальной сферы

№ п/п	Мероприятия	Срок исполнения	Исполнитель
При возникновении аварии на коммунальных системах жизнеобеспечения			
1.	<p>При поступлении информации (сигнала) в аварийно-диспетчерскую службу (АДС) организаций об аварии на коммунально-технических системах жизнеобеспечения населения:</p> <ul style="list-style-type: none"> - определение объема последствий аварийной ситуации (количество жилых домов, котельных, водозаборов, учреждений здравоохранения, учреждений с круглосуточным пребыванием маломобильных групп населения); - принятие мер по бесперебойному обеспечению теплом и электроэнергией объектов жизнеобеспечения населения муниципального образования; - организация работ по восстановлению линий электропередач и систем жизнеобеспечения при авариях на них; - принятие мер для обеспечения электроэнергией учреждений здравоохранения, учреждений с круглосуточным пребыванием маломобильных групп населения 	Немедленно	<p>Администрация Приволжского муниципального района, управляющие компании, АО «Водоканал», МБУ «Приволжское МПО ЖКХ», ООО «НСК», Приволжский производственный участок филиала ОАО "Газпром газораспределение Иваново" в г. Фурманове, ОАО «Объединенные электрические сети», ПАО «МРСК Центра и Приволжья» филиала Ивэнерго Вичугский РЭС»</p>
2.	<p>Проверка работоспособности автономных источников питания и поддержание их в постоянной готовности, отправка автономных источников питания для обеспечения электроэнергией котельных, насосных станций, учреждений здравоохранения, учреждений с круглосуточным пребыванием людей;</p> <ul style="list-style-type: none"> - подключение дополнительных источников энергоснабжения (освещения) для работы в темное время суток; -обеспечение бесперебойной подачи тепла в жилые помещения 	Ч+ 01 ч.00 мин	<p>Администрация Приволжского муниципального района, управляющие компании, ООО «НСК», ОАО «Объединенные электрические сети», ПАО «МРСК Центра и Приволжья» филиала Ивэнерго Вичугский РЭС»</p>
3.	<p>При поступлении сигнала в ЕДДС МКУ «МФЦ. Управление делами» и администрацию Приволжского муниципального района»;</p> <ul style="list-style-type: none"> - оповещение и сбор КЧС и ОПБ Приволжского муниципального района (по решению председателя КЧС и ОПБ при критически низких температурах, остановкой 	Немедленно, но не позднее 20 мин. Ч + 1 ч.30 мин.	<p>ЕДДС МКУ «МФЦ. Управление делами», председатель КЧС и ОПБ Приволжского муниципального района</p>

	котельных, водозаборов, прекращении отопления жилых домов, учреждений здравоохранения, учреждений с круглосуточным пребыванием людей, школ, повлекшие нарушения условий жизнедеятельности населения)		
4.	Проведение заседания КЧС и ОПБ и подготовка к переводу районного звена ТП РСЧС в режим " ПОВЫШЕННОЙ ГОТОВНОСТИ " (по решению председателя КЧС и ОПБ муниципального образования при критически низких температурах, остановках котельных, водозаборов, прекращении отопления жилых домов, учреждений здравоохранения, учреждений с круглосуточным пребыванием маломобильных групп населения, школ повлекшие нарушения условий жизнедеятельности людей)	Ч+ 2ч.30 мин	Председатель КЧС и ОПБ Приволжского муниципального района, оперативный штаб КЧС и ОПБ района
5.	Организация работы оперативного штаба при КЧС ОПБ Приволжского муниципального района; - выезд оперативной группы муниципального образования в населенный пункт, в котором произошла авария, проведение анализа обстановки, определение возможных последствий аварии и необходимых сил и средств для ее ликвидации	Ч +24. 30 мин.	Председатель КЧС и ОПБ Приволжского муниципального района, оперативная группа, глава поселения, в котором произошла аварийная ситуация
6.	Уточнение (при необходимости): - пунктов временного размещения населения; планирование обеспечения эвакуируемого населения питанием и материальными средствами первой необходимости	Ч + 2ч.30 мин.	Эвакуационная комиссия Приволжского муниципального района, отдел по делам ГО и ЧС администрации Приволжского муниципального района
7.	Организация несения круглосуточного дежурства руководящего состава администрации Приволжского муниципального района, администраций поселений (по решению Главы муниципального образования)	Ч+ 3 ч.00 мин.	Оперативный штаб КЧС и ОПБ Приволжского муниципального района
8.	Организация проведения работ по ликвидации аварии на коммунальных системах жизнеобеспечения	Ч + 3 ч. 00 мин.	Оперативный штаб КЧС и ОПБ Приволжского муниципального

			района
9.	Оповещение населения об аварии на коммунальных системах жизнеобеспечения (при необходимости)	Ч+3 ч. 00 мин.	ЕДДС МКУ «МФЦ. Управление делами», пресс-служба администрации Приволжского муниципального района
10.	Принятие дополнительных мер по обеспечению устойчивого функционирования отраслей и объектов экономики, жизнеобеспечению населения муниципального образования	Ч+3 ч.00 мин.	Оперативный штаб КЧС и ОПБ Приволжского муниципального района, комиссия Приволжского муниципального района по ПУФ объектов экономики, главы поселений
11.	Организация сбора и обобщения информации: - о развитии обстановки и проведения работ по ликвидации аварийной ситуации; - о состоянии безопасности объектов жизнеобеспечения сельских (городских) поселений; - о состоянии отопительных котельных, тепловых пунктов, систем энергоснабжения, о наличии резервного топлива	Через каждый час в течении первых суток и 2 часа в последующие сутки	Оперативный штаб КЧС и ОПБ Приволжского муниципального района, ЕДДС МКУ «МФЦ. Управление делами»
12.	Организация контроля за устойчивой работой объектов и систем жизнеобеспечения населения района	В ходе ликвидации аварии	Оперативный штаб КЧС и ОПБ Приволжского муниципального района, управление ЖКХ района администрации Приволжского муниципального района
13.	Проведение мероприятий по обеспечению общественного порядка и обеспечение беспрепятственного проезда спецтехники в районе аварии	4+3 ч 00 мин.	ОМВД России по Приволжскому району, Росгвардия Приволжский ОВО филиал ФГКУ «УВОВНГ России по Ивановской области»
14.	Привлечение дополнительных сил и средств, необходимых для ликвидации аварии на коммунальных системах жизнеобеспечения	По решению председателя комиссии КЧС и ОПБ	Администрация Приволжского муниципального района, управляющие

		Приволжского муниципального района	компания, АО «Водоканал», МБУ «Приволжское МПО ЖКХ», ООО «НСК», Приволжский производственный участок филиала ОАО "Газпром газораспределение Иваново" в г. Фурманове, ОАО «Объединенные электрические сети», ПАО «МРСК Центра и Приволжья» филиала Ивэнерго Вичугский РЭС»
По истечении 24 часов после возникновения аварии на коммунальных системах жизнеобеспечения (переход аварии в режим чрезвычайной ситуации)			
15.	Проведение заседания КЧС и ОПБ Приволжского муниципального района и подготовка к переводу районного звена ТП РСЧС в режим ЧРЕЗВЫЧАЙНОЙ СИТУАЦИИ	Ч+24 час.00 мин-	Председатель КЧС и ОПБ Приволжского муниципального района, оперативный штаб КЧС и ОПБ Приволжского муниципального района
16.	Усиление группировки сил и средств, необходимых для ликвидации ЧС, определение количества сил и средств для оказания помощи в ликвидации ЧС	По решению председателя комиссии КЧС и ОПБ Приволжского муниципального района	Управляющие компании, АО «Водоканал», МБУ «Приволжское МПО ЖКХ», ООО «НСК», Приволжский производственный участок филиала ОАО "Газпром газораспределение Иваново" в г. Фурманове, ОАО «Объединенные электрические сети», ПАО «МРСК Центра и Приволжья» филиала Ивэнерго Вичугский РЭС»
17.	Проведение мониторинга аварийной обстановки в населенных пунктах, где	Через каждые 2 часа	Оперативный штаб КЧС и ОПБ

	произошла ЧС.		Приволжского муниципального района
18.	Подготовка проекта распоряжения о переводе территории Приволжского муниципального района в режим ПОВСЕДНЕВНОЙ ДЕЯТЕЛЬНОСТИ	При обеспечении устойчивого функционирования объектов жизнеобеспечения населения	Секретарь КЧС и ОПБ Приволжского муниципального района
19.	Перевод районного звена ТП РСЧС в режим ПОВСЕДНЕВНОЙ ДЕЯТЕЛЬНОСТИ.	По завершении работ по ликвидации ЧС	Председатель КЧС и ОПБ Приволжского муниципального района
20.	Анализ и оценка эффективности проведенного комплекса мероприятий и действий служб, привлекаемых для ликвидации ЧС	В течение месяца после ликвидации ЧС	Председатель КЧС и ОПБ Приволжского муниципального района

График
ограничения потребителей тепловой энергии всех категорий в случае угрозы
возникновения аварийной ситуации и при дефиците тепловой мощности тепловых источников и пропускной
способности тепловых сетей

Перечень объектов	Отключение потребителей теплоты по надежности теплоснабжения		
	1-я очередь III категория потребителей	2-я очередь II категория потребителей	3-я очередь I категория потребителей
Котельная г. Приволжск, ул. Волгореченская	на 13 градусов	- на 6 градусов (для жилых домов) - на 10 градусов (для промышленных зданий)	Не допускается ограничение и отключение теплоснабжения
Тепловой пункт «Баня» г. Приволжск, ул. Революционная			
Тепловой пункт «Василевская фабрика» г. Приволжск, ул. Революционная			
Тепловой пункт «Южный» г. Приволжск, ул. Фурманова			
г. Приволжск, ул. Коминтерновская, д. 36а (ТП «Котельная № 4»)			
г. Приволжск, пер. Северный, д.1б (Котельная)			

Допустимое снижение подачи теплоты для потребителей второй и третьей категорий в % нормативной величины при аварийных режимах теплоснабжения

Наименование показателя	Расчетная температура наружного воздуха для проектирования и отопления, °С		
	- 10 °С	- 20 °С	- 30 °С
Допустимое снижение подачи теплоты, %, до:			
- при температуре не ниже 12 °С (для жилых домов)	26	28	29
- при температуре не ниже 8 °С для промышленных зданий)	52	56	58

При авариях (отказах) на источнике теплоты на его выходных коллекторах в течение всего ремонтно-восстановительного периода должна обеспечиваться подача 100% необходимой теплоты потребителям **первой категории** (если иные режимы не предусмотрены договором);

Графики предусматривают режимы ограничения теплоснабжения и теплопотребления, необходимость в которых возникает в случаях:

- понижения температуры наружного воздуха ниже расчетных значений на срок более 2-3 сут.;
- непредвиденного возникновения недостатка топлива на источниках теплоты;
- возникновения недостатка тепловой мощности вследствие аварийной остановки или выхода из строя основного теплогенерирующего оборудования источников теплоты (паровых и водогрейных котлов, водоподогревателей и другого оборудования), требующего длительного восстановления;
- нарушения или угрозы нарушения гидравлического режима тепловой сети по причине сокращения расхода подпиточной воды из-за неисправности оборудования в схеме подпитки или химводоочистки, а также прекращения подачи воды на источник теплоты от системы водоснабжения;
- нарушения гидравлического режима тепловой сети из-за аварийного прекращения электропитания сетевых и подпиточных насосов на источнике теплоты и подкачивающих насосов на тепловой сети;
- повреждений тепловой сети, требующих полного или частичного отключения не резервируемых магистральных и распределительных трубопроводов.

Приложение № 2
к постановлению администрации
Приволжского муниципального района
от _____ 2026 г. № ____ -п

**Очередность ограничения потребителей тепловой энергии по объектам
в случае возникновения аварийной ситуации и при дефиците тепловой мощности тепловых источников и пропускной
способности тепловых сетей**

Наименование источника теплоснабжения	Ограничение теплопотребителей по надежности теплоснабжения					
	1-я очередь III категория потребителей		2-я очередь II категория потребителей		3-я очередь I категория потребителей	
	Наименование потребителя	Адрес	Наименование потребителя	Адрес	Наименование потребителя	Адрес
Приволжское городское поселение						
г. Приволжск, котельная, ул. Волгореченская, д1	ООО «МаксВекъ»	ул. Волгореченская, 2	МАУ ФИКС «Арена»	д. Ширяиха,42		
	ООО «Исток»	ул. Лобова,1а	МБУ «Приволжское МПО ЖКХ»	ул. Кирова, 1б		
г. Приволжск котельная ул. Дружбы, д.ба	ООО «Строй – Гарант»	ул. Фабричная, 4а	ООО «Приволжское ЖКХ»	Жилые дома: пер. Фрунзе, д. 2,4 ул. Фрунзе, д.10, 11, 21	МКДОУ детский сад №8	ул. Дружбы,4
				Жилые дома: ул. Фрунзе, 20а, 22а, 24а; 25	МКОУ ОШ №12	ул. Дружбы,5
	ООО «МК ГРУПП»	ул. Фрунзе,1к	ООО «Феникс»	Жилые дома: ул. Фрунзе, д.23,29,27 пер. Фрунзе, 8		

				Жилые дома: ул. Дружбы, д.1, 2, 3, 6, 7,		
г. Приволжск котельная, пер. Северный	Филиал ФГБУ «Россельхозцентр» по Ивановской обл.	ул. Железнодорож- ная, 19а	ООО «Феникс»	Жилые дома: ул. Б.Московская, д.8,		
	ЗАО «Тандер»	ул. Железнодорож- ная, 15		Жилые дома: ул. Железнодорожная, д.16, 17, 18, 20 ул. Станционный проезд, д.4		
			ООО «Приволжское ЖКХ»	Жилые дома: ул. Фабричная, д.4, 6, 9 Железнодорожная, д.19 ул. Ст. Разина, д. 30 Ст.Проезд, д. 10, 16а,17а, 24		
	ООО «Траст»	Станционный проезд, 9а	ООО «Городская управляющая компания г. Приволжска»	Жилые дома: Фабричная, д.1а, 8, 10		
	ООО «Элит»	ул. Фабричная, 4		Жилые дома: ул. Ст. Разина, д. 23, 24, 25, 26, 27, 28, 29		
				Жилые дома: Железнодорожная, д.11, 12, 14, 15, 21		
				Ст.Проезд, д. 6, 11, 18, Фабричная, д. 1, 2, 3, 5, 7		
				ПАО СК «Росгосстрах»	Станционный проезд, 4	

			ФГКУ «УВО ВНГ России»	ул. Б.Московская, 8		
			Следственное управление, Следственный комитет	ул. Б.Московская, 8		
			АО «Водоканал»	Станционный проезд		
г. Приволжск Котельная №4 г. ул. Коминтерновска я, 36а	БУ Редакция газеты «Приволжская Новь»	ул. Революционная, 46	Религиозная организация «Никольский женский монастырь»	пер. 2-й Овражий, 1а	МКДОУ д/с №6	ул. Коминтерновская, 38
			ООО «Вико»	ул. Революционная, 119а	МКОУ ОШ №12	ул. Коминтерновская, 36
			МБУ «ГДК»	ул. Коминтерновская, 32	МКУ ДО ДЮСШ	ул. Коминтерновская, 32
			ОГБПОУ Фурмановский Колледж	ул. Коминтерновская, 34	ОМВД России по Приволжскому району	ул. Революционная, 52,56
			ЗАГС	ул. Революционная, 91	Прокуратура Приволжского района	ул. Революционная, 58
			ООО «Феникс»	Жилые дома: ул. Революционная, 91,129 Ул. Б. Московская, 2, 4,5,6а		
			Служба судебных приставов	ул. Фрунзе, 3а		
				Жилые дома:		

				ул. Революционная, 44, 64, 105, 109, 111, 113 ул. Экономическая, 5 ул. Политическая, 2,3,5,8а,9		
			ООО «Приволжское ЖКХ»	Жилые дома: ул. Коминтерновская, 34, 69, 71, ул. Советская, 1-1, 1-2, 1а, 17,		
г. Приволжск Тепловой пункт «Баня» ул. Революционная, д.20	ООО «Юникс»	ул. Революционная, 65	МБУ «ГДК» каток		МКДОУ д/с № 3	ул. Революционн ая, 26
	ООО «ПО Юпитер»	пл. Революции, 1е	Финансовое управление	ул. Революционная, 63	МКДОУ д/с № 1	ул. Коминтернов ская, 20 ул. Революционн ая, 22
	ООО «Автоинвест»	ул. Шагова, 1б	МКУ «МФЦ Управление делами»	ул. Революционная, 63	МКОУ СШ №6	ул. 1 Мая, 10
	ООО «ТПФ Ада»	ул. Революционная, 36	МКУ «ОКМС и Т»	ул. Революционная, 63	ОБУЗ «Приволжская ЦРБ»	ул. М. Московская, 37
	ООО «Солярис»	ул. Б.Московская, 3	МКУ отдел образования	ул. Революционная, 63	ОГКОУ «Приволжская школа – интернат»	пер.М.Ленинг радский, 4
	ООО «Винный склад»	ул. Б.Московская, 4	МУ Редакция радио «Приволжская волна»	ул. Революционная, 63		

		ОГКУ «Соц. Защита населения»	ул. Революционная, 63		
		Статистика	ул. Революционная, 63		
		ООО ЧОП «Барьер»	ул. Революционная, 63		
		МКУ «ЦГБ»	ул. Революционная, 67		
		МКУ «ЦГБ»	ул. Революционная, 53		
		МБУ ДО ДМШ	ул. Революционная, 8		
		ГУ - Управление Пенсионного фонда	ул. Революционная, 8		
		ФБУЗ «Центр гигиены и эпидемиологии»	ул. Революционная, 24		
		ОБУСО «Приволжский ЦСО»	Ул. Льянщиков, 1		
		ФГКУ «УВО ВНГ»	ул. Революционная, 53		
		Главное управление МЧС	ул. Революционная, 71		
		МАУ «Школьник»	ул. Революционная, 20		
		МБУ «Приволжск МПО ЖКХ»	ул. Революционная, 20, 20а		
		МУП «РусЭнерго»	ул. Революционная, 20		
		МУП «Сервис-Центр»	ул. Революционная, 20		
		АО «Объединенные электрические сети	ул. Революционная, 65		
		АО «Водоканал»	пл. Революции, 1е, а11		
		ОГКУ Приволжск ЦЗН	ул. Б.Московская, 3		
		МКУ «МФЦ Управление делами»	ул. Б.Московская, 3		
		ФКУ УИИ УФСИН	ул. Б.Московская, 3		

			ООО «НСК»	ул. Б.Московская, 3		
			ООО «Феникс»	Жилые дома: ул. Революционная, 10, ул. Энгельса, 18,		
			ООО «Приволжское ЖКХ»	Жилые дома: ул. Революционная, 4, 6, ул. Энгельса, 16,		
				Жилые дома: ул. Революционная, д. 47, 49, 19, 36, 43, 28, 30 ул. Маяковского, 2а ул. Фролова. 1, 2, 3, 4, 6 ул. Б. Московская, 5; ул. К.Маркса. 6; 1 ул. М.Московская, 3а; 5; ул. Коминтерновская, 8; пер. Коминтерновский, 3, 4 пер.Фр.Энгельса, 1а, 2а, 7, ул. Льянщиков, 7		
г. Приволжск, Тепловой пункт «Василевская ф- ка» ул. Революционная			ООО «Приволжское ЖКХ»	Жилые дома: ул. Революционная, 171	Управление Судебного департамента Ивановской области	ул. Революцион- ная, д. 118г
			ООО «Приволжское ЖКХ»	Жилые дома: ул. Революционная, 88, 108а, 108б, 108в, 118, 120, 124, 132	МКДОУ детский сад № 5 г. Приволжска	г.Приволжск ул.Революцио нная, д.126
			ООО «Феникс»	Жилые дома:		

				ул. Революционная. 106-1, 106-2, 108, 112		
				Жилые дома: ул. Революционная, 76, 84, 110, 120а, 128, 134, 141		
				пер. Революционный, 2, 3, 4 пер. 3-й Овражный, 6, 13, 16, 19 ул. Василевский двор, 5		
г. Приволжск, Тепловой пункт «Южный» ул. Фурманова			ООО «Приволжское ЖКХ	Жилые дома: ул. Фурманова, 13, 14	МКДОУ детский сад №10 «Солнышко» г. Приволжска	ул.Фурманова д. 10
			ООО «Феникс»	Жилые дома: ул. Фурманова, 16, 17	МКОУ основная школа №1 г. Приволжска	ул. Социалистиче ская, 4
			ООО «Городская управляющая компания» г. Приволжска	Жилые дома: ул. Социалистическая, д.2; Пер. 8-е марта, 6, ул. Фурманова, 11, 15, 18, 19, 21		

Приложение № 3
к постановлению администрации
Приволжского муниципального района
от _____.2026 г. № ____-п

Перечень абонентов, не подлежащих ограничению теплоснабжения в случае угрозы возникновения аварийной ситуации и при дефиците тепловой мощности тепловых источников и пропускной способности тепловых сетей

№ п/п	Наименование источника теплоснабжения	Наименование потребителя	Адрес потребителя	Нормативно-правовой документ
1	Котельная г. Приволжск, ул. Дружбы	МКДОУ Детский сад №8	г. Приволжск, ул. Дружбы, д. 4	Приказ Министерства энергетики РФ от 12 марта 2013 г. № 103 “Об утверждении Правил оценки готовности к отопительному периоду”
		МКОУ Общеобразовательная школа №12	г. Приволжск, ул. Дружбы, д. 5	Приказ Министерства энергетики РФ от 12 марта 2013 г. № 103 “Об утверждении Правил оценки готовности к отопительному периоду”
2.	Котельная г. Приволжск, ул. Коминтерновская	МКДОУ Детский сад №6	г. Приволжск, ул. Коминтерновская, д. 38	Приказ Министерства энергетики РФ от 12 марта 2013 г. № 103 “Об утверждении Правил оценки готовности к отопительному периоду”
		МКОУ Общеобразовательная школа №12	г. Приволжск, ул. Коминтерновская, д. 36	Приказ Министерства энергетики РФ от 12 марта 2013 г. № 103 “Об утверждении Правил оценки готовности к отопительному периоду”
		ОАО РЭУ «Курский»	г. Приволжск, ул. Революционная, д. 48	Указом Президента Российской Федерации от 23.11.1995 № 1173 «О мерах по осуществлению устойчивого функционирования объектов, обеспечивающих безопасность государства»
		Управление Судебного департамента Ивановской области	г. Приволжск, ул. Революционная, д. 52	Указом Президента Российской Федерации от 23.11.1995 № 1173 «О мерах по осуществлению устойчивого функционирования объектов, обеспечивающих безопасность государства»

		Отдел МВД России по Приволжскому району	г. Приволжск, ул. Революционная, д. 56	Указом Президента Российской Федерации от 23.11.1995 № 1173 «О мерах по осуществлению устойчивого функционирования объектов, обеспечивающих безопасность государства»
		Прокуратура Приволжского района	г. Приволжск, ул. Революционная, д. 58	Указом Президента Российской Федерации от 23.11.1995 № 1173 «О мерах по осуществлению устойчивого функционирования объектов, обеспечивающих безопасность государства»
		Управление Федеральной службы судебных приставов	г. Приволжск, ул. Фрунзе, д. 3а	Указом Президента Российской Федерации от 23.11.1995 № 1173 «О мерах по осуществлению устойчивого функционирования объектов, обеспечивающих безопасность государства»
		ООО Охранное агентство «ВИКО»	г. Приволжск, ул. Революционная, д. 119а	Указом Президента Российской Федерации от 23.11.1995 № 1173 «О мерах по осуществлению устойчивого функционирования объектов, обеспечивающих безопасность государства»
3.	Тепловой пункт «Баня» г. Приволжск, ул. Революционная	МКДОУ Детский сад №1	г. Приволжск, ул. Коминтерновская, д. 20, 22	Приказ Министерства энергетики РФ от 12 марта 2013 г. № 103 «Об утверждении Правил оценки готовности к отопительному периоду»
		МКДОУ Детский сад №3	г. Приволжск, ул. Революционная, д. 26	Приказ Министерства энергетики РФ от 12 марта 2013 г. № 103 «Об утверждении Правил оценки готовности к отопительному периоду»
		ОГКОУ Школа-интернат 8 вида	г. Приволжск, пер. М. Ленинградский, д. 4	Приказ Министерства энергетики РФ от 12 марта 2013 г. № 103 «Об утверждении Правил оценки готовности к отопительному периоду»
		МКОУ Средняя общеобразовательная школа №6	г. Приволжск, ул. 1-го Мая, д. 10	Приказ Министерства энергетики РФ от 12 марта 2013 г. № 103 «Об утверждении Правил оценки готовности к отопительному периоду»
		ФГКУ «5 отряд Федеральной противопожарной службы»	г. Приволжск, ул. Революционная, д. 71	Указом Президента Российской Федерации от 23.11.1995 № 1173 «О мерах по осуществлению устойчивого функционирования объектов, обеспечивающих безопасность государства»
		ФГКУ «Управление вневедомственной охраны»	г. Приволжск, ул. Революционная, д. 53а	Указом Президента Российской Федерации от 23.11.1995 № 1173 «О мерах по осуществлению устойчивого функционирования объектов, обеспечивающих безопасность государства»

				функционирования объектов, обеспечивающих безопасность государства»
		ОБУЗ «Приволжская ЦРБ»	г. Приволжск, ул. М. Московская, д. 37	Приказ Министерства энергетики РФ от 12 марта 2013 г. № 103 “Об утверждении Правил оценки готовности к отопительному периоду”
4.	Тепловой пункт «Василевская ф-ка» г. Приволжск, ул. Революционная	МКДОУ Детский сад №5	г. Приволжск, ул. Революционная, д. 126	Приказ Министерства энергетики РФ от 12 марта 2013 г. № 103 “Об утверждении Правил оценки готовности к отопительному периоду”
5.	Тепловой пункт «Южный» г. Приволжск, ул. Фурманова	МКДОУ Детский сад №10	г. Приволжск, ул. Фурманова, д. 10	Приказ Министерства энергетики РФ от 12 марта 2013 г. № 103 “Об утверждении Правил оценки готовности к отопительному периоду”
		МКОУ средняя школа №1	г. Приволжск, ул. Социалистическая, д.4	Приказ Министерства энергетики РФ от 12 марта 2013 г. № 103 “Об утверждении Правил оценки готовности к отопительному периоду”

Приложение № 4
к постановлению администрации
Приволжского муниципального района
от _____.2026 г. № ____-п

**Сведения по объектам теплоснабжения, расположенным на территории Приволжского городского поселения и
возможным последствиям аварий на этих объектах**

№ п/п	Муниципальное образование, адрес котельной	Балансодержатель, собственник	Установленные котлы			Режим работы котлов		Вид топлива		Подключенные потребители, в т.ч. жилые дома, дошкольные учреждения, школы, лечебные учреждения	Наличие ХВП	Установленная мощность Гкал/ч	Подключенная нагрузка Гкал/ч	Состояние и наличие РТХ
			Марка	Кол-во, шт.	Год установки	паровые	водогрейные	газ	мазут					
1	2	3	4	5	6	7	8	9	10	11	12	13	14	15
Приволжское городское поселение														
1	Приволжский муниципальный район г. Приволжск. Центральная котельная	аренда	ТП-35У ТП-35У ТП-35У ГМ-50-14/250 «Ural-Power» UPG 6000	1 1 1 1 1	1982 1982 1982 1986 2019	пар пар пар пар пар		Газ газ газ газ газ		ООО «Промдеталь» ул. Волгореченская, 2	есть	21,64 20,28 20,28 26,26 4,195	21,18 90	имеется

	ул.Волгореченская,1		«Ural-Power» UPG 6001	1	2019	пар		газ		ООО «Заря» пл. Революции, 1		4,195		
2	Приволжский муниципальный район г. Приволжск. Котельная пер. Северный, д.1б	аренда	ДКВР 4-13 ДКВР 4-13 ДКВР 4-13	1 1 1	1974 1986 2007	пар пар пар		Газ газ газ		ЗАО «Тандер» ул. Железнодорожная, 15 ООО «Городская управляющая компания г.Приволжска» ул. Железнодорожная, 21 ИП Яшкина Н. В. ул. Ст. проезд, 9а ООО «Приволжское ЖКХ»; Жилищный фонд: ул. Ст. Разина, 26, 28, 30; Ст. проезд, 10, 11, 23, 24, 25, 26 Фил. ФГБУ «Россельхозцентр» по Иванов. области ул. Железнодорожная,	есть	2,50 2,50 1,30	3,077 0	имеется

									19а				
									ООО «Приволжское ЖКХ»				
									Жилищный фонд: ул. Фабричная, 1, 1а, 2, 3, 4, 5, 6, 7, 8, 9, 10; ул. Железнодорожная, 16, 17, 18, 19, 20; ул. Ст. проезд, 4; Б. Московская, 8				
									Частный сектор				
									Жилищный фонд: ул. Ст. Разина, 23, 24, 25, 27, 29; ул. Ст. проезд, 6				

3	Приволжский муниципальн ый район г.Приволжск, ул.Дружбы, д.6А	арен да	КВа-1,74 Ква-2,0ГМ КВЖ-2- 115ГМ	1 1 1	2006 2020 2006		ВДГ ВДГ ВДГ	Газ газ газ		ООО «Строй- Гарант» ул. Фабричная, 4а ООО «Приволжское ЖКХ»» Жилищный фонд: ул. Дружбы, 1, 2, 3, 6, 7; пер. Фрунзе, д. 2, 4, 8; ул. Фрунзе, д. 10, 11, 20а,21, 22а, 23, 24а, 25, 27, 29 МКДОУ Детский сад №8 ООО «ТекстильСипано» ул. Фабричная, 4а МКОУ «Основная общеобразовательн ая. школа №12» ООО «МПО ЖКХ Ивановской области»	есть	1,5 1,7 1,7	2,59	имеется
---	--	------------	--	-------------	----------------------	--	-------------------	-------------------	--	---	------	-------------------	------	---------

										Жилищный фонд: ул. Фрунзе, д. 1, 2, 3, 4, 5, 6, 7, 8, 9; пер. Рабочий, 6, 8; ул. Ст. проезд, 16, 17, 18, 19, 20 ул. Дружбы, 4 ул. Дружбы, 5				
--	--	--	--	--	--	--	--	--	--	--	--	--	--	--

Приложение №5
 к постановлению администрации
 Приволжского муниципального района
 от _____.2026 г. № ____-п

Расчет населения, попадающего в зону отключения теплоснабжения

			Количество, попадающих под отключение данного ГРС
--	--	--	---

№ п/ п	Наименование муниципального образования (муниципальны й район, городской округ)	Количество котельных/ТЭЦ , шт.	Населенны х пунктов, ед.	Домов , ед.	Населени я в них тыс. чел.	Объекты образования , ед.	Населени я в них тыс. чел	Объекты здравоохранени я ед.	Населени я в них, чел.
1	Приволжское городское поселение	3	1	3235	14047	10	2584	1	32

Приложение № 6
к постановлению администрации
Приволжского муниципального района
от _____.2026 г. № ____-п

Расчет состава сил и средств, привлекаемых для ликвидации аварии на объектах теплового хозяйства

№ п/п	Наименование муниципального образования	Количество подразделений	Личный состав	Количество техники			Марка автомобиля	
				Всего	В том числе			
					Специальная	Транспортная		Инженерная
1	Приволжский муниципальный район	1	7	1 (арендуют у другой организации)		1		Газель

Приложение № 7
к постановлению администрации
Приволжского муниципального района
от _____.2026 г. № ____-п

Перечень пунктов временного обогрева

Пункты длительного проживания отсутствуют. Имеются пункты временного размещения.

РАСЧЕТ НА ПРОВЕДЕНИЕ ЭВАКУАЦИИ НАСЕЛЕНИЯ:

В соответствии с планом гражданской обороны и чрезвычайных ситуаций Приволжского муниципального района территория Приволжского городского поселения Приволжского района является безопасным районом и проведение эвакуации населения из зон возможных опасностей в районе не проводится. Пострадавшее население размещается в пунктах временного размещения. Для первоочередного жизнеобеспечения населения, пострадавшего при чрезвычайных ситуациях природного и техногенного характера, оснащения аварийно-спасательных формирований, спасательных служб и нештатных формирований по обеспечению выполнения мероприятий по проведению аварийно-спасательных и других неотложных работ при чрезвычайных ситуациях природного и техногенного характера создан запас материально-технических, продовольственных, медицинских и иных средств.

Пункты временного размещения

№ п/п	Наименование и адрес организации на базе которой развертывается ПВР	Должность, Ф.И.О. ответственного лица, контактный телефон	Порядок организации медицинской помощи	Порядок организации питания	Порядок организации снабжения предметами первой необходимости
1.	МБУ «Городской дом культуры» г. Приволжск, ул. Коминтерновская, д. 32 (50 чел.)	Директор Зеленова Наталья Владимировна тел. (849339)4-22-97	ОБУЗ Приволжская ЦРБ, г. Приволжск, ул. Малая Московская, д.37, медицинский пункт на базе МБУ «Городской дом культуры»	Столовая МКОУ СШ № 1, г. Приволжск, ул. Социалистическая, д.4, (849339) 4-14-02	Поставка предметов первой необходимости и вещевого имущества осуществляется предприятиями-производителями, предприятиями торговли, ИП, с которыми заключены соответствующие соглашения ИП Смирнова Т.В. ИП Степанов С.А. ИП Маянцев В.С.
2.	ОГБПОУ «Плесский колледж бизнеса и туризма» Плёсское г/п. с. Северцево, д. 6. (50 чел.)	Директор Парунова Светлана Николаевна тел. (849339)4-31-71, 4-36-47	ОБУЗ Приволжская ЦРБ, г. Приволжск, ул. Малая Московская, д.37, медицинский пункт на базе ОГБПОУ «Плесский колледж бизнеса и туризма»	Студенческая столовая ОГБПОУ «Плёсский колледж бизнеса и туризма» Приволжский район, с. Северцево, д.6 тел. (849339)4-31-71, 4-36-47	

Приложение № 8
к постановлению администрации
Приволжского муниципального района
от _____.2026 г. № ____-п

Расчет транспортных средств для эвакуации населения из районов возможных чрезвычайных ситуаций.

№ п/п		Наименование и адрес	ФИО руководителя,	Наличие автотранспорта(ед)		
					в том числе	

	Наименование муниципального образования	организации и поставщика транспортных средств	№ телефона	Всего	Автобус, ед./местимость	Грузовой транспорт ед./местимость	Другой транспорт, ед./местимость	Время готовности, Ч+
1	Приволжский муниципальный район	МАУ «Школьник»	Новикова Елена Александровна 8(49339) 4-18-98	19	3 ПАЗ/23 2 ПАЗ/31 3 ПАЗ/22 2 ПАЗ/24	-	3 Газель/11 1 Газель/16 2 Газель/19 3 Газель/14	Ч+1

РАСЧЕТ НА ПРОВЕДЕНИЕ ЭВАКУАЦИИ НАСЕЛЕНИЯ:

На территории района отсутствуют потенциально-опасные объекты, и эвакуация своего населения не проводится.

Пострадавшее население размещается в пунктах временного размещения.

В соответствии с планом гражданской обороны и чрезвычайных ситуаций Приволжского муниципального района территория Приволжского района является безопасным районом и проведение эвакуации населения из зон возможных опасностей в районе не проводится. Пострадавшее население размещается в пунктах временного размещения.

Для первоочередного жизнеобеспечения населения, пострадавшего при чрезвычайных ситуациях природного и техногенного характера, оснащения аварийно-спасательных формирований, спасательных служб и нештатных формирований по обеспечению выполнения мероприятий по проведению аварийно-спасательных и других неотложных работ при чрезвычайных ситуациях природного и техногенного характера создан запас материально-технических, продовольственных, медицинских и иных средств.

Приложение № 9
к постановлению администрации
Приволжского муниципального района
от _____.2026 г. № ____-п

Сведения по объектам электроснабжения, расположенными на территории Приволжского городского поселения и возможным авариям на этих объекта

№ п/п	Наименование муниципального образования (городской округ, муниципального района)	Трансформаторные подстанции									Линии электропередачи, км.									
		0,4к В	6- 10кВ	3 5 к В	110 кВ	220 кВ	330 кВ	500 кВ	750 кВ	Всег о	0,4к В	6- 10кВ	3 5 к В	110 кВ	220 кВ	330 кВ	500 кВ	750к В	Всег о	В т.ч. ветхие
1	Приволжский муниципальный район									275										
город		49	52							275	210	45								669

Приложение № 10
к постановлению администрации
Приволжского муниципального района
от _____.2026 г. № ____-п

Сведения об объектах и населении, попадающие в зону отключения трансформаторных подстанций

№ п/п	Наименование муниципального образования (муниципальный район, городской округ)	Наименование линии	Количество, попадающих под отключение данного ГРС								
			Населенных пунктов, ед.	Домов, ед.	Населения в них, тыс. чел.	СЗО, ед.	Населения в них, тыс. чел.	Объекты образования, ед.	Населения в них, тыс. чел.	Объекты здравоохранения, ед.	Населения в них, тыс. чел.
1	Приволжское городское поселение	ПС Приволжск	24	1224		13		4		4	
2		605	6	514		4		1		2	
3		609	8	357		4		0		1	
4		612	6	237		1		1		1	
5		613	4	116		4		2		0	

Приложение № 11
к постановлению администрации
Приволжского муниципального района
от _____.2026 г. № ____-п

Перечень автономных источников электропитания

№ п/п	Вид электростанции (перевозимые, самоходные)	Кол-во	Марка	Мощность	Тип топлива	Местоположение	Обслуживающая организация
1	передвижной		Аккумуляторы СК-10	380 амп/час		г. Приволжск, ул. Советская, д.2	Филиал ОАО «Ростелеком»
2	передвижной	1	PATRIOT-5.5 RPG-6500	5,5 кВт	Бензин А-80	г. Приволжск, ул. М.Московская, д.37.	ОБУЗ «Приволжская ЦРБ»
3	передвижной	1 1	Генератор	50 кВт 6 кВт	А-92 А-92	г. Приволжск, ул. Фролова, д.10	ОАО МРСК «Центра и Приволжья» филиала Ивэнерго Приволжские РЭС

Приложение № 12
к постановлению администрации
Приволжского муниципального района
от _____.2026 г. ____-п

Сил и средств, для ликвидации аварии на объектах ТЭК и ЖКХ на территории Приволжского городского поселения

№ п/п	Наименование муниципального образования (городской округ, муниципальный район)	Количество												ИТОГО за муниципальное образование		
		по тепловому хозяйству			по энергетике			по газовому хозяйству			по водо- и канализационному хозяйству					
		бригад	л/с	техники	бригад	л/с	техники	бригад	л/с	техники	бригад	л/с	техники	бригад	л/с	техники
1	Приволжский муниципальный район	4	22	6	4	10	6	-	-	-	3	3*4	7	11	44	19

Приложение № 13
к постановлению администрации
Приволжского муниципального района
от _____.2026 г. № ____-п

СВЕДЕНИЯ
Сил и средств для ликвидации аварии на объектах ТЭЖ и ЖКХ
на территории Приволжского городского поселения

№ п/п	Наименование муниципального образования (городской округ, муниципальный район)	1 эшелон			2 эшелон			Резерв			ИТОГО		
		Аварийно- восстановите льные бригады (ед.)	Л/с (чел)	Техни ка (ед.)	Аварийно- восстановитель ные бригады (ед.)	Л/с (чел)	Техни ка (ед.)	Аварийно- восстановитель ные бригады (ед.)	Л/с (чел)	Техни ка (ед.)	Аварийно- восстановитель ные бригады (ед.)	Л/с (чел)	Техни ка (ед.)
1	Приволжский муниципальный район	1	2	1	2	6	3	1	2	2	4	10	6

Сведения о наличии финансовых и материальных ресурсов для ликвидации чрезвычайных ситуаций и порядок

Финансовые ресурсы.

Резерв финансовых ресурсов создан в соответствии с постановлением администрации Приволжского муниципального района от 07.09.2016 № 619-п «О создании резервов финансовых ресурсов и порядке их использования для ликвидации чрезвычайных ситуаций и стихийных бедствий на территории Приволжского муниципального района».

Решение о выделении средств из резервного фонда на проведение аварийно-восстановительных работ и иных мероприятий, связанных с ликвидацией последствий стихийных бедствий и других чрезвычайных ситуаций принимаются Главой Приволжского муниципального района, в поселениях главами поселений.

Материальные резервы.

Резерв материальных ресурсов для ликвидации чрезвычайных ситуаций муниципального характера на территории Приволжского муниципального района (далее - Резерв) создается согласно постановлению администрации Приволжского муниципального района от 21.08.2025 № 490-п «О порядке создания, хранения, использования и восполнения резерва материальных ресурсов для ликвидации чрезвычайных ситуаций природного и техногенного характера на территории Приволжского муниципального района»

Выпуск материальных ресурсов и временное использование специальных технических устройств из Резерва осуществляется по решению КЧС и ОПБ Приволжского района.

Порядок информирования органов управления РСЧС при угрозе и возникновении ЧС.

Управление силами и средствами, предназначенными для проведения аварийно-спасательных и аварийно-восстановительных работ при угрозе возникновения или возникновении чрезвычайных ситуаций, организуется в общей системе управления мероприятиями по предупреждению и ликвидации чрезвычайных ситуаций природного и техногенного характера.

Информация о возникновении чрезвычайной ситуации поступает и обрабатывается в ЕДДС МКУ «МФЦ. Управление делами» (тел. 8(49339)4-19-06, 89632158407) с последующим дублированием в ФКУ ЦУКС Главного управления МЧС России по Ивановской области (тел. 8(4932)299-170).

При поступлении информации диспетчеру ЕДДС о ЧС (происшествиях) информация докладывается Главе Приволжского муниципального района- председателю КЧС и ОПБ, заместителю главы администрации по экономическим вопросам, начальнику отдела по делам ГО и ЧС администрации Приволжского муниципального района в порядке, предусмотренном должностными инструкциями. В зависимости от характера происшествия по решению Главы района привлекаются необходимые силы и средства, входящие в состав районной подсистемы РСЧС.

Управление при выполнении превентивных мероприятий, а также силами и средствами, выделенными для проведения АСДНР в районе чрезвычайной ситуации, осуществляется:

с повседневного пункта управления – ЕДДС «МКУ МФЦ. Управление делами»- ул. Революционная, д.63 с использованием всех действующих средств (каналов) связи;

в районе ЧС с подвижного пункта управления администрации Приволжского муниципального района (автомобили МКУ «МФЦ. Управление делами») через оперативную группу администрации муниципального образования с использованием сотовой связи.

Порядок информирования органов управления РСЧС при угрозе и возникновении ЧС

№ п/п	Получатель информации	Содержание информации	Сроки представления	Формат передачи	Ответственный за представление	Периодичность уточнения
1	2	3	4	5	6	7
от ЦУКС ГУ МЧС России по Ивановской области						
1.	ЕДДС муниципального образования	Оперативная информация об угрозе (факте) ЧС, параметры ЧС	немедленно	по телефону, ВКС	ОДС ЦУКС	при возникновении немедленно
от ЕДДС муниципального образования						

№ п/п	Получатель информации	Содержание информации	Сроки представления	Формат передачи	Ответственный за представление	Периодичность уточнения
1	2	3	4	5	6	7
1.	ЦУКС ГУ МЧС России по Ивановской области	Доклад о ЧС (происшествии)	немедленно (устно начальнику дежурной смены по телефону)	по телефону, текстовый документ по электронной почте	дежурный диспетчер ЕДДС муниципального образования	при возникновении немедленно
2.	ДДС экстренных оперативных служб (организаций)	Информация о ЧС (происшествии)	немедленно, в течение 5 мин	по телефону	дежурный диспетчер ЕДДС муниципального образования	по мере появления информации
3.	ЦУКС ГУ МЧС России по Ивановской области	Информационное донесение (оперативная информация) о ЧС (происшествии)	через 10 минут	текстовый документ по электронной почте	дежурный диспетчер ЕДДС муниципального образования	по мере появления информации
4.	Председатель КЧС и ОПБ, ДДС экстренных оперативных служб, ЦУКС ГУ МЧС России по Ивановской области, ДДС организаций, которые могут попасть в зону ЧС	Донесение об угрозе возникновения ЧС по форме 1/ЧС	в течение 1 часа с момента получения информации	текстовый документ по электронной почте	дежурный диспетчер ЕДДС муниципального образования	в дальнейшем при резком изменении обстановки - незамедлительно
5.	Председатель КЧС и ОПБ, ДДС экстренных оперативных служб, ЦУКС ГУ МЧС России по Ивановской области, ДДС организаций, которые могут попасть в зону ЧС	Донесение о факте и основных параметрах ЧС по форме 2/ЧС	в течение 2-х часов с момента возникновения ЧС	текстовый документ по электронной почте	дежурный диспетчер ЕДДС муниципального образования	уточнение обстановки осуществляется ежедневно к 7.00 и 19.00 МСК

№ п/п	Получатель информации	Содержание информации	Сроки представления	Формат передачи	Ответственный за представление	Периодичность уточнения
1	2	3	4	5	6	7
6.	Председатель КЧС и ОПБ, ДДС экстренных оперативных служб, ЦУКС ГУ МЧС России по Ивановской области, ДДС организаций, которые могут попасть в зону ЧС	Донесение о мерах по защите населения и территорий, ведении аварийно-спасательных и других неотложных работ по форме 3/ЧС	в течение 2-х часов с момента возникновения ЧС	текстовый документ по электронной почте	дежурный диспетчер ЕДДС муниципального образования	уточнение обстановки осуществляется ежесуточно к 7.00 и 19.00 МСК
7.	Председатель КЧС и ОПБ, ДДС экстренных оперативных служб, ЦУКС ГУ МЧС России по Ивановской области, ДДС организаций, которые могут попасть в зону ЧС	Донесение о силах и средствах, задействованных для ликвидации ЧС по форме 4/ЧС	в течение 2-х часов с момента возникновения ЧС	текстовый документ по электронной почте	дежурный диспетчер ЕДДС муниципального образования	уточнение обстановки осуществляется ежесуточно к 7.00 и 19.00 МСК
8.	ЦУКС ГУ МЧС России по Ивановской области	Итоговое донесение о чрезвычайной ситуации по форме 5/ЧС	не позднее 25 суток после завершения ликвидации последствий ЧС	текстовый документ по электронной почте	дежурный диспетчер ЕДДС муниципального образования	
от ДДС (организаций) сил и средств привлекаемых к ликвидации ЧС						
1.	ЕДДС муниципального образования, ФОИВ по подчиненности	Устное донесение о факте ЧС (происшествии)	немедленно, в течение 5 мин	по телефону	Дежурный диспетчер ДДС	при возникновении немедленно
2.	ЕДДС муниципального образования, ФОИВ по подчиненности	Донесение об угрозе возникновения ЧС по форме 1/ЧС	в течение 1 часа с момента получения информации	текстовый документ по электронной почте, факс	Дежурный диспетчер ДДС	в дальнейшем при резком изменении обстановки - незамедлительно

№ п/п	Получатель информации	Содержание информации	Сроки представления	Формат передачи	Ответственный за представление	Периодичность уточнения
1	2	3	4	5	6	7
3.	ЕДДС муниципального образования, ФОИВ по подчиненности	Донесение о факте и основных параметрах ЧС по форме 2/ЧС	в течение 2-х часов с момента возникновения ЧС	текстовый документ по электронной почте, факс	Дежурный диспетчер ДДС	уточнение обстановки осуществляется ежесуточно к 7.00 и 19.00 МСК
4.	ЕДДС муниципального образования, ФОИВ по подчиненности	Донесение о мерах по защите населения и территорий, ведении аварийно-спасательных и других неотложных работ по форме 3/ЧС	в течение 2-х часов с момента возникновения ЧС	текстовый документ по электронной почте	Дежурный диспетчер ДДС	уточнение обстановки осуществляется ежесуточно к 7.00 и 19.00 МСК
5.	ЕДДС муниципального образования, ФОИВ по подчиненности	Донесение о силах и средствах, задействованных для ликвидации ЧС по форме 4/ЧС	в течение 2-х часов с момента возникновения ЧС	текстовый документ по электронной почте	Дежурный диспетчер ДДС	уточнение обстановки осуществляется ежесуточно к 7.00 и 19.00 МСК
6.	ЕДДС муниципального образования	Итоговое донесение о чрезвычайной ситуации по форме 5/ЧС	не позднее 25 суток после завершения ликвидации последствий ЧС	текстовый документ по электронной почте	Дежурный диспетчер ДДС	представляется однократно